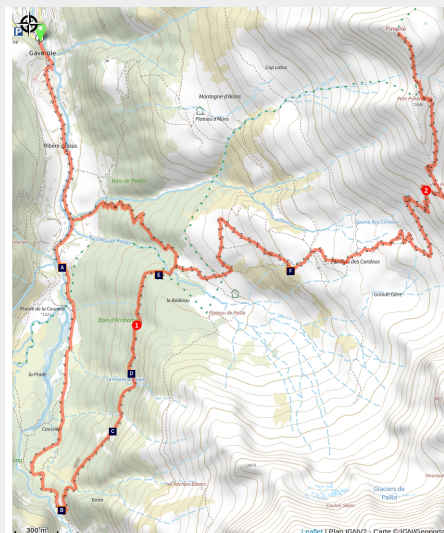


# Boucle Cirque de Gavarnie - Piméné en 2 jours

Gavarnie-Gèdre



Coucher du soleil depuis le refuge des Espuguettes (Pierre Meyer)



Voici un parcours idéal pour découvrir le cirque de Gavarnie sous toutes ses facettes.

Au travers d'ambiances très variées cet itinéraire de 2 jours vous emmènera à la découverte du cirque de Gavarnie et des estives du secteur des Espuguettes, belvédère sur le Vignemale et la Brèche de Roland. L'ascension jusqu'au sommet du Piméné (2801m) vous offrira un panorama absolument inoubliable.

## Infos pratiques

Pratique : Itinérance à pied

Durée : 2 jours

Longueur : 20.9 km

Dénivelé positif : 1430 m

Difficulté : Moyen

Type : Boucle

Thèmes : Col et Sommets, Flore, Refuge

Accessibilité : Départ accessible en transports publics

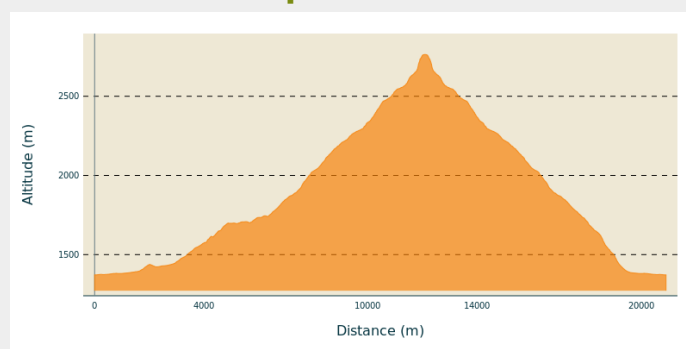
# Itinéraire

**Départ** : Gavarnie

**Arrivée** : Gavarnie

**Communes** : 1. Gavarnie-Gèdre

## Profil altimétrique

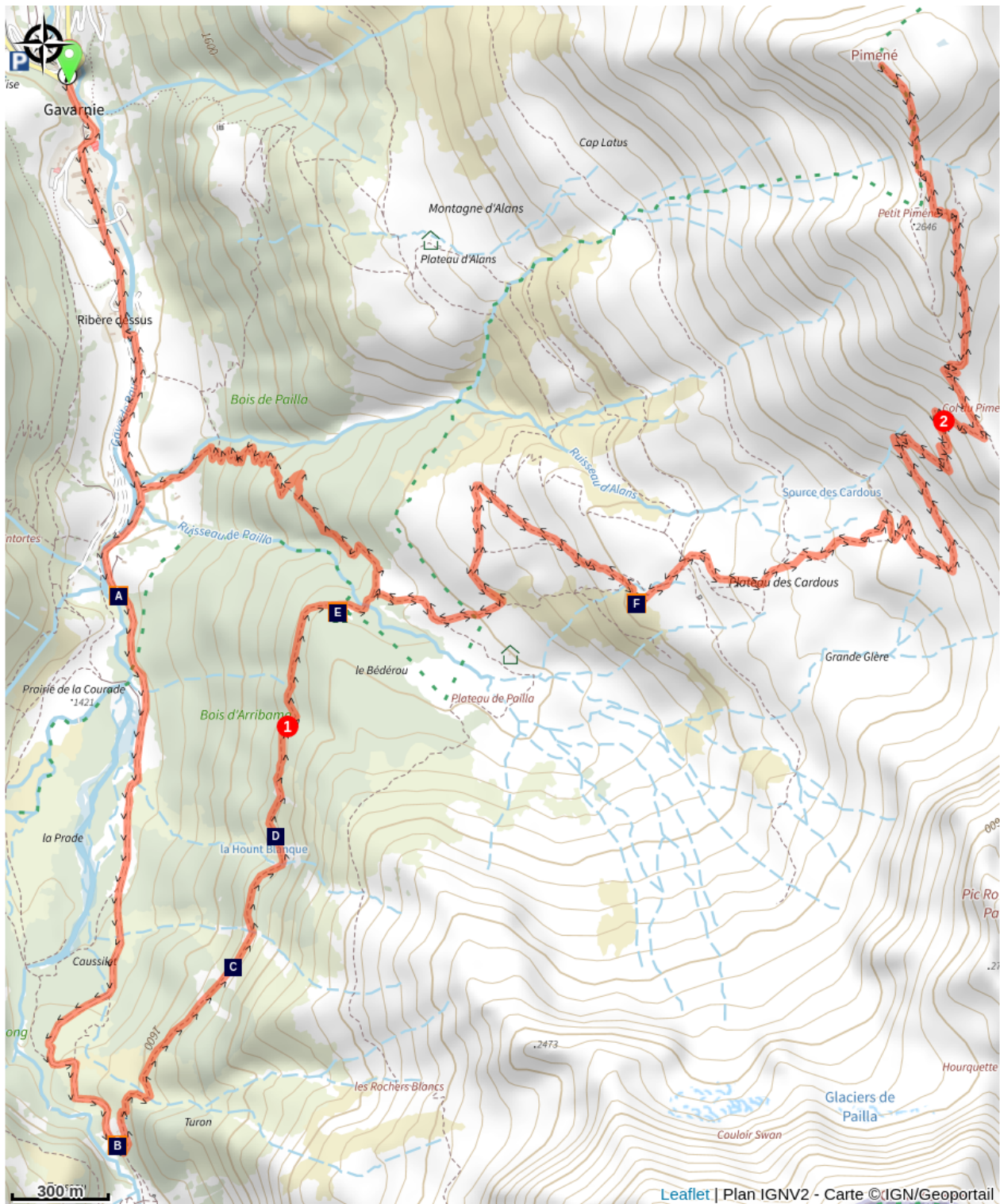





Altitude min 1372 m Altitude max 2764 m




## Étapes :

1. Etape 1 : De Gavarnie au refuge des Espuguettes  
7.9 km / 674 m D+ / 4 h
2. Etape 2 : du refuge des Espuguettes à Gavarnie via le Piméné  
13.0 km / 740 m D+ / 6 h

# Sur votre route...



-  Patrimoine mondial de l'UNESCO (A)
-  Le Grassette à longues feuilles (C)
-  Le refuge du Pailha (E)

-  Le cirque de Gavarnie et la grande cascade (B)
-  La Ramonde des Pyrénées (D)
-  Refuge des Espuguettes (F)

# Toutes les informations pratiques

## **Recommandations**

### - Parc national des Pyrénées :

Itinéraire situé en zone coeur du Parc national : les **chiens y sont interdits et le bivouac réglementé.**

Le bivouac est toléré de 19h à 9h et à au moins 1h de marche de tout accès motorisé.

> [En savoir plus](#)

### - Refuges de montagne :

La réservation préalable est obligatoire et les repas servis à horaires fixes.

#### > **Refuge des Espuguettes**

Tél. : 05 62 92 40 63

Voir le [site web](#).

#### > **Refuge du Pailha (sur l'étape 1):**

Tél. : 05 62 92 48 48

Voir [plus d'infos](#).

### - Période conseillée : de fin juin à fin septembre.

Se renseigner systématiquement sur les conditions météo et de praticabilité avant d'envisager l'itinéraire (enneigement tardif sur certains passages).

### - Difficultés :

Attention aux personnes très sujettes au vertige : il y a deux passages légèrement aériens sur l'itinéraire : sur la corniche des Espugues (étape 1) et sur la partie finale de l'ascension du Piméné (étape 2).

### - Commerces et services :

Le départ se fait au village de Gavarnie, dans lequel vous trouverez des commerces et services utiles à votre périple : boulangerie, épicerie, magasins de montagne, location de matériel, hébergements, restauration, Office de Tourisme...).

### - Respect des milieux naturels :

#### **Ne laisser aucune trace de son passage.**

> Ramener tous ses déchets (épluchures de fruits, papier hygiénique, etc.) ;

> Ne pas construire de cairns ou colonnes de pierre en équilibre ;

> Rester discret et observer la faune à distance ;

### - Dormir en montagne :

> [Consulter les conseils et règles à respecter.](#)

## Comment venir ?

## Transports

**-Gare SNCF la plus proche :** Lourdes  
> puis liaison par bus (ci-dessous).

**-Ligne de bus estivale n°965 :**  
**Lourdes > Pierrefitte > Gavarnie**

Les bus circulent de juin à septembre.

Descendre à l'arrêt "Gavarnie - Office de Tourisme"

[> Horaires](#)

## Accès routier

Depuis la vallée d'Argelès-Gazost, remonter la vallée du gave de Pau par la D 921, via Luz-Saint-Sauveur et Gèdre, jusqu'à Gavarnie. Parkings payants indiqués à l'entrée du village.

## Parking conseillé

Parkings publics à l'entrée du village de Gavarnie (payants de février à octobre)

## Accessibilité

---



Départ accessible en transports publics

# Zones de sensibilité environnementale

Le long de votre itinéraire, vous allez traverser des zones de sensibilité liées à la présence d'une espèce ou d'un milieu particulier. Dans ces zones, un comportement adapté permet de contribuer à leur préservation. Pour plus d'informations détaillées, des fiches spécifiques sont accessibles pour chaque zone.

## Coeur du Parc national des Pyrénées

Période de sensibilité : Janvier, Février, Mars, Avril, Mai, Juin, Juillet, Août, Septembre, Octobre, Novembre, Décembre

Contact : Parc national des Pyrénées : [Contact](#)

Un Parc national est un territoire reconnu comme exceptionnel par la richesse de sa biodiversité, la qualité de ses paysages et de son patrimoine culturel.

Le **cœur du Parc** est une zone bénéficiant d'un statut de protection réglementaire : [Réglementation du Parc national des Pyrénées](#)

Le [décret](#) instaure une réglementation spécifique de la zone cœur ; **la plupart des activités humaines qui pourraient nuire à la conservation des patrimoines y sont ainsi soumises à autorisation ou interdites.**

Les activités de nature peuvent être :

- autorisées (si elles ne nécessitent pas des aménagements spécifiques ou ne se pratiquent pas sur des zones sensibles) : randonnée pédestre, randonnée à ski ou en raquette, escalade, spéléologie ...
- soumises à autorisation afin de limiter les aménagements ou les dérangements : survols à moins de 1000 mètre, équipement de voies d'escalade ...
- interdites : chasse, feu, chien, vélo ...

Au-delà de la réglementation, le Parc national des Pyrénées souhaite définir en concertation avec les acteurs locaux des règles de bonne pratique pour la conciliation des activités et de la protection des patrimoines.

**La zone cœur est délimitée par une signalétique de carrés sur lesquels figure une tête d'Isard rouge sur fond blanc. A noter que la direction des cornes indique la zone cœur.**

## Lieux de renseignement

### Office de Tourisme de Gavarnie

Le village, 65120 GAVARNIE

[infotourisme@valleesdegavarnie.com](mailto:infotourisme@valleesdegavarnie.com)

Tel : +33 (0)5 62 92 49 10

<https://www.valleesdegavarnie.com/ete/ma-destination/gavarnie-gedre>



# Sur votre route...

---



## Patrimoine mondial de l'UNESCO (A)

Les trois cirques glaciaires de Gavarnie, Estaubé et Troumouse font partie intégrante du site franco-espagnol **“Pyrénées-Mont Perdu”** inscrit en 1997 sur la liste du Patrimoine Mondial par l'UNESCO.

Ce paysage de montagne exceptionnel, qui rayonne des deux côtés des frontières de France et d'Espagne, est centré sur le sommet du Mont-Perdu, massif calcaire qui culmine à 3 355 m. Le site, d'une superficie totale de 30 639 ha, comprend deux des canyons les plus grands et les plus profonds d'Europe sur le versant sud, du côté espagnol, et trois cirques glaciaires importants sur le versant nord, plus abrupt, du côté français. Ce site reflète également un mode de vie agricole autrefois répandu dans les régions montagneuses d'Europe. Il est resté inchangé au XXe siècle en ce seul endroit des Pyrénées, et présente des témoignages inestimables sur la société européenne d'autrefois à travers son paysage de villages, de fermes, de champs, de hauts pâturages et de routes de montagne.

Le site Pyrénées-Mont Perdu est inscrit sur la liste du Patrimoine mondial à double titre : patrimoine naturel et patrimoine culturel. Seuls une quarantaine de sites à travers le monde bénéficient de cette double inscription par l'UNESCO.

Crédit : (c) Pierre Meyer



## Le cirque de Gavarnie et la grande cascade (B)

### **Le cirque de Gavarnie :**

Frontière naturelle entre France et Espagne, le cirque de Gavarnie est une formation géologique d'origine glaciaire aux dimensions spectaculaires.

Le mur du cirque de Gavarnie présente une hauteur de 1300m en son centre et d'environ 1500m en son point le plus haut, sous le Pic du Marboré qui culmine à 3248m d'altitude.

Il s'étage en trois gradins successifs de hauteurs à peu près équivalentes.

Véritable amphithéâtre calcaire, il présente une forme semi-circulaire d'une circonférence d'environ 6,5 km à sa base.

Le cirque doit sa morphologie actuelle non pas au retrait des glaciers mais à leur formation, qui par un phénomène d'érosion remontante ont raboté les roches souples et formé ces paysages.

### **La grande cascade de Gavarnie :**

En son cœur, coule la Grande Cascade, l'une des plus hautes chutes d'eau d'Europe avec près de 423m de hauteur de chute. Elle est la source de Gave de Pau, aussi appelé Gave de Gavarnie dans sa partie amont.

Entièrement gelée en hiver et au début du printemps, la cascade atteint son débit maximum au plus fort de la fonte des neiges (autour du mois de juin). Elle donne naissance au gave de Pau.

La cascade prend sa source au niveau du glacier de la cascade côté français. Mais elle est également alimentée par la résurgence Brulle dont les eaux proviennent des infiltrations venues de l'Etang glacé en Espagne, qui récolte une partie des eaux de fonte du Cylindre du Marboré et du Mont Perdu.

Crédit : (c) Julien Liron



## ❁ Le Grassette à longues feuilles (C)

Plante carnivore, plus précisément insectivore, la Grassette à longues feuilles pousse sur les rochers calcaire des falaises suintantes. Ses feuilles, disposées en rosette, sont d'un vert jaunâtre et donnent, au toucher, une sensation grasse due à des gouttes de mucilage. Celles-ci brillent, attirant les moucheron qui se retrouvent collés à la feuille. Ainsi piégés, les insectes sont alors digérés par des enzymes.

La plante est assez rare dans les Pyrénées françaises, mais plus commune dans les Pyrénées espagnoles.

La vallée de Gavarnie compte plusieurs stations remarquables de cette plante.

Crédit : (c) F.Luc - Parc national des Pyrénées.



## ❁ La Ramonde des Pyrénées (D)

La Ramonde des Pyrénées est une plante herbacée vivace présentant une rosette de larges feuilles ovales, vert sombre, gaufrés sur le dessus, et couvertes de longs poils roux à l'envers. Les feuilles sont plaquées à la roche, formant un magnifique écrin aux tiges florales portant de grandes fleurs violettes à cœur orangé. On retrouve la Ramonde des Pyrénées sur des rochers frais et humides, souvent ombragés, de l'étage montagnard à l'étage alpin. Le genre est dédié à Ramond De Carbonnières, grand botaniste et pyrénéiste du début du XIXème siècle.

Crédit : (c) L. Nédélec - Parc national des Pyrénées. Ramonde des Pyrénées



## 🏠 Le refuge du Pailha (E)

**Refuge du Pailha**  
(1740 m - 38 places)

Tél. : 05 62 92 48 48

[> Site web](#)

Dortoirs et restauration.



## Refuge des Espuguettes (F)

### Refuge des Espuguettes

Altitude 2027m - 54 places

Tél. : +33 (0)5 62 92 40 63

[Site web](#)

Dortoirs, restauration.

Pensez à réserver vos nuitées à l'avance.

Crédit : Pierre Meyer