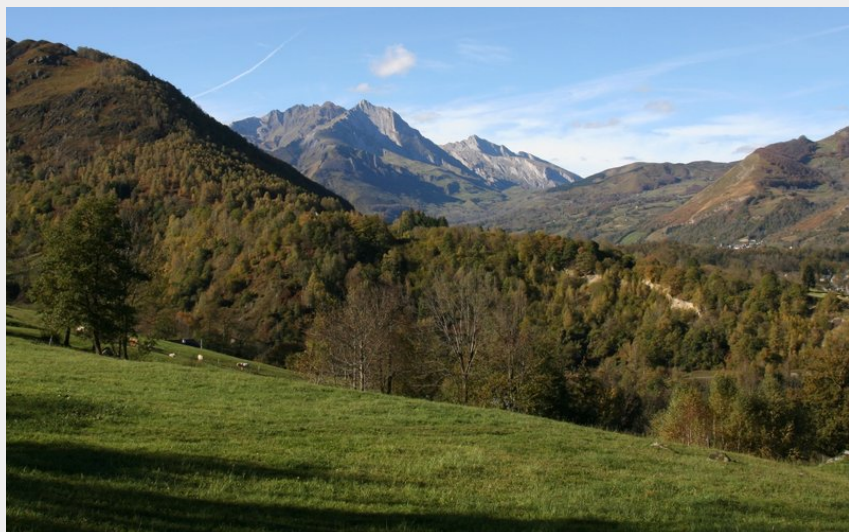
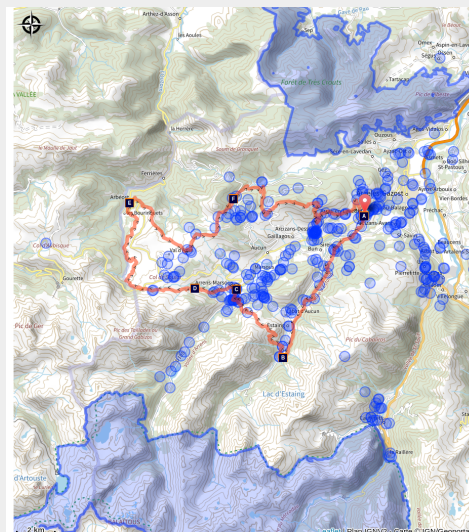


# Le Tour du Val d'Azun en 5 jours

Val d'Azun



Douceur des paysages (étape 1) ((c) Sylvain Lanne)



**Cinq étapes de moyenne montagne entre crêtes, forêts et vallées préservées.**

Le Tour du Val d'Azun est un itinéraire de moyenne montagne, labellisé GR de Pays® (GRP®) effectuant le tour de la vallée d'Azun en cinq étapes.

Idéal pour découvrir les reliefs doux et arrondis du piémont pyrénéen.

Les étapes vous conduisent du cœur des villages (à l'architecture bigourdanne préservée) aux denses forêts montagnardes, jusqu'aux cols et crêtes environnants.

Des étapes douces de 4h à 6h de marche par jour vous permettront de découvrir ce parcours de moyenne montagne et les richesses paysagères et culturelles des vallées d'Estaing, d'Arrens, de l'Ouzoum et du Bergons.

## Infos pratiques

Pratique : Itinérance à pied

Durée : 5 jours

Longueur : 58.0 km

Dénivelé positif : 3358 m

Difficulté : Moyen

Type : Boucle

Thèmes : Cols et Sommets, Faune, Point de vue et paysages

Accessibilité : Chien autorisé en laisse, Départ accessible en transports publics

## VARIANTE EN 4 jours

Une variante permet de réaliser le parcours en 4 étapes au lieu de 5.

La variante écourte le GRP® du Tour du Val d'Azun lors de la 3ème étape en coupant via le GR®101. Elle permet une étape directe entre le village d'Arrens et le gîte d'étape du refuge du Haugarou, mais fait malheureusement l'impasse sur Arbéost et la vallée de l'Ouzoum.

Détail des étapes et de la variante ci-dessous.

### A SAVOIR AVANT DE PARTIR :

Retrouvez en bas de cette page dans la rubrique "Recommandations" tous les conseils et informations utiles pour préparer et parcourir le Tour du Val d'Azun.

Le découpage des étapes a été calé sur Arras-  
**Itinéraire** le village-départ, mais noter le  
Tour du Val d'Azun traverse d'autres villages ou  
passe à proximité d'autres zones de  
stationnement qui sont autant de points de

**Départ** : Arras-en-Lavedan  
départ possibles.

**Arrivée** : Arras-en-Lavedan

**Balisage** :  GR  GRP

**Communes** : 1. Arras-en-Lavedan

2. Sireix

3. Estaing

4. Arrens-Marsous

5. Arbéost

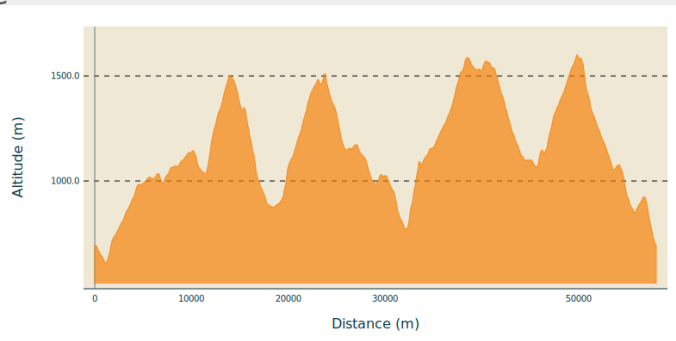
6. Ferrières

7. Aucun

8. Gaillagos

9. Arcizans-Dessus

### Profil altimétrique



Altitude min 611 m Altitude max 1601 m

Le long de cet itinéraire, les paysages traversés sont très variés et assez caractéristiques du Val d'Azun avec notamment : les granges foraines et leurs prairies attenantes, les petits chemin creux, les vallons encaissés, les épaisses et sombres forêts montagnardes, les beaux villages bigourdans, les zones d'estives, les cols aux panoramas époustouflants...

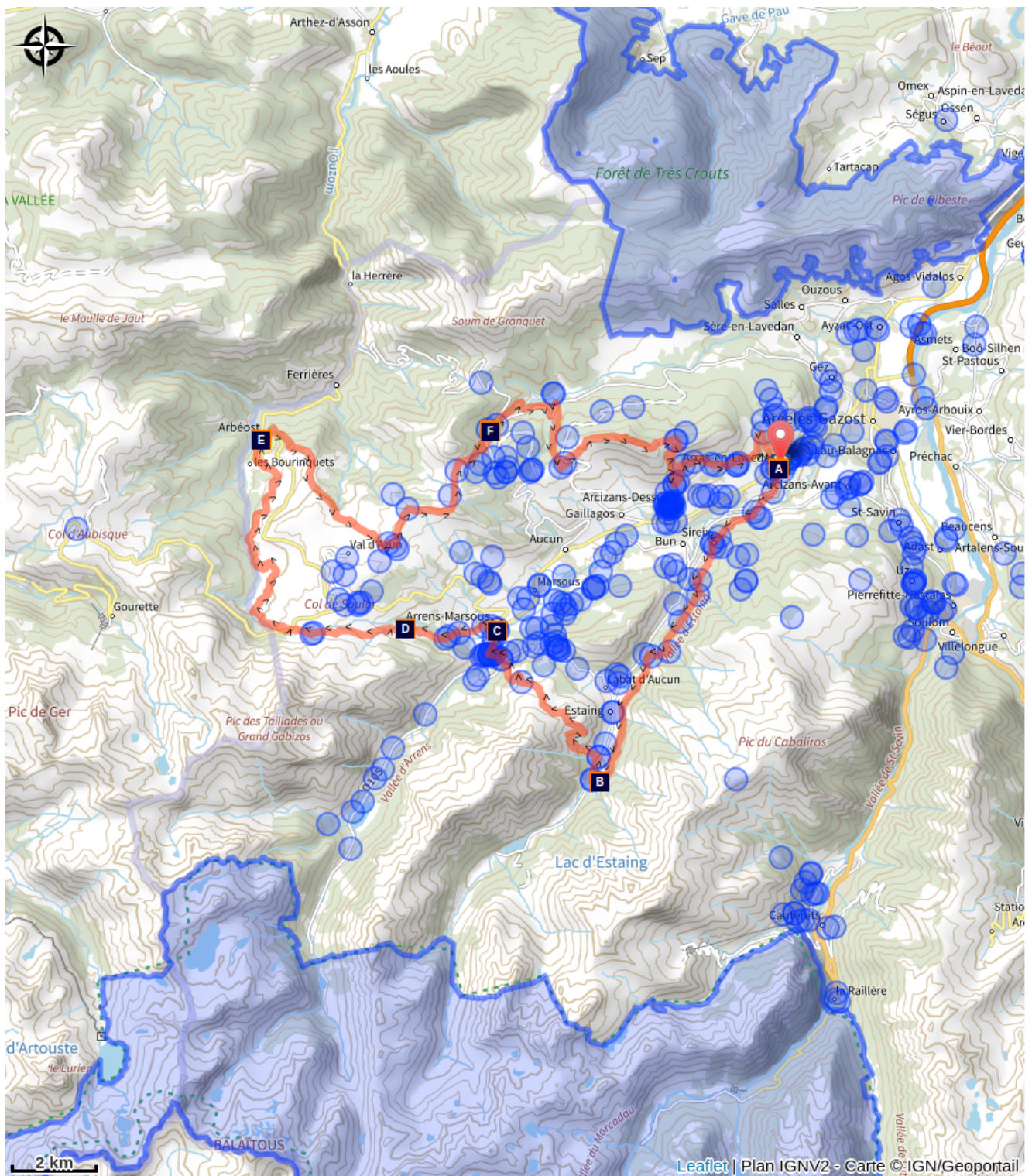
A chaque étape un hébergement vous attend, mais ils sont peu nombreux : la réservation y est donc impérative afin de vous assurer d'un couchage et du dîner. Certains gîtes d'étape vous proposeront aussi de vous préparer un pique-nique pour le lendemain.




Le GRP®Tour du Val d'Azun est un tour de Pays balisé en jaune et rouge, sauf lorsqu'il emprunte des tronçons communs au GR®10 ou au GR®101 ou le balisage blanc et rouge prend le relais.  
Des panneaux directionnels "Tour du Val d'Azun" sont également présents tout le long de l'itinéraire.




## Étapes :

1. Étape 1/5 : d'Arras-en-Lavedan à Estaing  
10.6 km / 592 m D+ / 3 h 30
2. Étape 2/5 : d'Estaing à Arrens-Marsous  
7.8 km / 482 m D+ / 4 h 30
3. Étape 3/5 : d'Arrens-Marsous à Arbéost  
13.8 km / 741 m D+ / 5 h 30
4. Étape 4/5 : d'Arbéost au Refuge du Haugarou  
11.1 km / 883 m D+ / 5 h
5. Étape 5/5 : du refuge du Haugarou à Arras-en-Lavedan  
14.6 km / 661 m D+ / 5 h 30
6. VARIANTE - d'Arrens au refuge du Haugarou  
14.3 km / 898 m D+ / 6 h 30

# Sur votre route...



-  Hébergements à Arras-en-Lavedan (A)
-  Hébergements à Arrens-Marsous (C)
-  Chambres d'hôtes Mountain view escapes (E)

-  Gîte d'étape les Viellettes (B)
-  Gîte d'étape : Le refuge Gabizos (D)
-  Gîte d'étape : Refuge du Haugarou (F)

# Toutes les informations pratiques

## **Recommandations**

### **HEBERGEMENTS SUR L'ITINERAIRE :**

Le nombre d'hébergements sur l'itinéraire est très limité et il peut être compliqué d'organiser son séjour itinérant.

La réservation préalable est indispensable.

Voici les hébergements existants le long de l'itinéraire.

#### **> Village départ/arrivée - à Arras-en-Lavedan :**

-Chambres d'hôtes **Le Gentil Home** : 06 89 83 32 23

-Chambres d'hôtes **Les Gerbes** : 06 85 42 58 35

-Camping **L'Idéal** : 06 71 28 27 45

#### **> Etape 1 - Autour d'Estaing :**

-Gîte d'étape **Les Viellettes** (sur le tracé du GRP® entre le village et le lac d'Estaing) : **Gîte définitivement fermé !**

-Auberge du lac d'Estaing : hors itinéraire, à l'entrée du lac d'Estaing à 45 min de marche du quartier Viellettes, par le GR®10. Dortoir 10 places ; appartement 2 pers ; aire de bivouac payante : Réservation obligatoire : 05 62 33 16 33.

-Camping du lac d'Estaing (hors itinéraire, à l'extrémité du lac d'Estaing à 1h de marche du quartier Viellettes, par le GR®10) : 06 73 81 55 89. Dortoir randonneurs ; emplacement tentes ; gîte).

-Camping **Pyrénées Natura** (hors itinéraire, au village d'Estaing à 50min de marche du quartier Viellettes par le GR®10) : 06 49 51 88 19.

#### **> Etape 2 - à Arrens (commune d'Arrens-Marsous) :**

-Chambres d'hôtes **Camelat** (dans le village, sur l'itinéraire) : 06 07 94 23 93

-Gîte d'étape / Aire de bivouac **La Salamandre** (à 10 min du village sur l'itinéraire - nuit sous tente possible) : 05 62 45 62 60

-Camping **Mialane** (dans le village) : 05 62 92 67 14

-Camping **La Hèche** (dans le village) : 05 62 97 02 64

-Camping **G.C.U.** (dans le village) : 05 62 97 43 06

#### **> Entre l'étape 2 et 3**

-Gîte d'étape **Le refuge Gabizos** (à 1h du village d'Arrens sur l'itinéraire, en direction du col de Saucède) : 06 10 05 62 63

-Gîte de groupe **Les chalets du Soulor** (au col du Soulor - hors itinéraire) : 05 62 97 09 20

#### **> Etape 3 - à Arbéost :**

**Chambres et table d'hôtes "Mountain view escapes"** (dans le village d'Arbéost) : 07 45 38 45 08 - mountainviewescapes13@gmail.com

Attention, le gîte d'étape La Petite Jeanne et les chambres d'hôtes l'Auberge de l'Ouzoum dans le village d'Arbéost sont définitivement fermés.

#### **> Etape 4 - dans la vallée du Bergons :**

-Gîte d'étape **Le refuge du Haugarou** (sur l'itinéraire) : 05 62 97 25 04

## - DORMIR SOUS TENTE SUR L'ITINERAIRE :

### Les campings :

Vous trouverez quelques campings sur l'itinéraire dans certains villages traversés (cf. liste plus haut).

La plupart des gîtes d'étapes acceptent également les tentes autour de leur gîte moyennant paiement (l'accord préalable des exploitants du gîte et la réservation y sont obligatoires).

### Le bivouac :

Attention, le bivouac n'est pas autorisé partout.

Le bivouac est toléré généralement sur les zones d'estives, sur les parties hautes de l'itinéraire, là où pâturent les troupeaux à la belle saison (mais attention à garder ses distances avec les troupeaux).

Le bivouac est en revanche déconseillé ou interdit dans et autour des villages et des quartiers de granges qui sont des zones privées (l'accord préalable du propriétaire étant alors indispensable pour y planter une tente).

Merci de respecter scrupuleusement ces règles de civisme.

**> [Consulter les conseils et règles à respecter pour un bon bivouac.](#)**

## - RAVITAILLEMENT SUR L'ITINERAIRE :

**> Au village départ/arrivée à Arras-en-Lavedan :** boulangerie, Bistrot-librairie Le Kairn (restauration).

**> Au village d'Arrens** (commune d'Arrens-Marsous) : supérette Proxi, boutique de produits régionaux, dépôt de pain, boucherie-charcuterie, restaurants, distributeur de billets.

**> Au col du Soulor :** restaurants ouverts en saison.

**> Au village d'Arbéost :** Attention pas de ravitaillement, Le Petit Café d'Arbéost est désormais fermé.

## - METEO :

Vérifier les conditions météo avant votre départ : [Météo Hautes-Pyrénées.](#)

## - PERIODE DE PRATICABILITE :

Itinéraire généralement praticable de mai à fin octobre.

**> En hiver :** itinéraire non praticable.

**> Au printemps :** en début de saison, tous les sentiers n'ont pas encore été entretenus et fauchés et la neige peut persister sur certains secteurs ombragés ou d'altitude.

**> Au printemps et en automne :** vérifier les conditions de praticabilité et d'enneigement avant d'entreprendre l'itinéraire, et assurez-vous également de l'ouverture et de la disponibilité des hébergements !

## - PASSAGES DIFFICILES :

**Passage délicat et aérien sur l'étape 5 :** pour les personnes sujettes au vertige où si la météo est mauvaise (humidité, brouillard...), il est conseillé d'éviter le passage par la crête du Soum de la Pène.

Une variante balisée permet d'éviter ce passage, entre le col de Couret et le col de Liar, via un chemin forestier au nord de la crête. Temps de parcours équivalent.

## - LE TOUR DU VAL D'AZUN AVEC UN CHIEN :

Les chiens sont tolérés sur l'itinéraire, mais ils doivent être obligatoirement tenus en laisse, par respect pour les troupeaux (très nombreux sur les zones d'estives, avec possible présence de patous), pour la faune sauvage et pour les autres usagers des sentiers.

Attention, sur la dernière étape, le passage aérien sur les crêtes du Soum de la Pène est vivement déconseillé avec un chien : préférer la variante forestière balisée.

Noter également que tous les hébergements n'acceptent pas les animaux !  
Parcourir le Tour du Val d'Azun avec un chien n'est donc pas toujours facile au vu de ces réalités de terrain (patous, hébergements, etc.).

## - A SAVOIR AVANT DE PARTIR :

### > Zones pastorales :

L'itinéraire traverse des zones pastorales où pâturent brebis, vaches et chevaux. Garder toujours ses distances avec les animaux et contourner autant que possible les troupeaux.

### > Patous :

Certains troupeaux de brebis peuvent être gardés par des chiens de protection des troupeaux, se rencontrant essentiellement de courant mai à courant octobre sur le tracé du Tour du Val d'Azun. Avant de partir, familiarisez-vous avec les bons réflexes à avoir face à un patou : [VIDEO de conseils face aux chiens de protection.](#)

### > Tiques :

Les tiques sont assez présentes dans nos vallées pyrénéennes. Protégez-vous, ayez toujours un tire-tique sur vous et inspectez-vous régulièrement au cours de la journée et après votre étape.

> [Conseils et informations sur les tiques](#)

### > Informations complémentaires

Retrouvez également le GRP® Tour du Val d'Azun sur le site de la [FFRandonnée Hautes-Pyrénées](#).

## Comment venir ?

Transports

- **Gare SNCF la plus proche :** LOURDES

Puis liaisons par bus en deux étapes :

>1/ **Bus de Lourdes à Argelès-Gazost** (ligne régulière n°965) - descendre à l'arrêt "Argelès - Parc" :

En savoir plus : [Horaires de la ligne 965.](#)

>2/ **Puis navette d'Argelès-Gazost à Arras-en-Lavedan** (détails ci-dessous) :  
**Option 1 : navette à la demande (toute l'année).**

Ligne de bus à la demande entre Argelès-Gazost, Arras-en-Lavedan et Arrens-

Marsous.

Réservation préalable obligatoire par téléphone au plus tard la veille avant 16h.

Navettes circulant toute l'année.

Tarif : 2 € par passager

> [Consulter les horaires et modalités de réservation](#)

### **Option 2 : navettes estivales (juillet-août).**

Navettes Vallées des Gaves, sans réservation.

-Ligne Argelès-Gazost > Arras-en-Lavedan > Arrens > col du Soulor

-Ligne Argelès-Gazost > Arras-en-Lavedan > Arrens > Estaing/Lac d'Estaing

Tarif : 2 € par passager

> [Consulter les horaires des navettes estivales.](#)

### **- Autres arrêts de bus sur ou à proximité de l'itinéraire :**

Vous rencontrerez d'autres arrêts de bus le long de votre itinéraire :

> **à Arrens** (commune d'Arrens-Marsous - fin de l'étape 2).

-Ligne à la demande permettant de rallier les villages d'Arras-en-Lavedan, d'Argelès-Gazost.

-ou lignes estivales "Argelès > col du Soulor et Argelès > Lac d'Estaing.

Cf. [infos ci-dessus](#).

> **à Arbéost** (vallée de l'Ouzoum - fin de l'étape 3).

Ligne à la demande permettant de rallier la plaine de Nay (64) et la gare SNCF de Coarraze (64).

Réservation préalable obligatoire au plus tard la veille avant 17h.

Tél : 0970 870 870 (numéro non surtaxé).

> [Infos détaillées.](#)

### **> au village d'Estaing et au Lac d'Estaing.**

Ligne estivale Argelès > Lac d'Estaing

desservant le village d'Estaing et le lac d'Estaing (hors itinéraires mais proches).

### **> au col du Soulor**

Ligne estivale Argelès > col du Soulor

Col du Soulor (parking inférieur La Tachouère) situé hors itinéraires du Tour du Val d'Azun mais à 30min du col de Saucède via le GR® 101.

> [Horaires des navettes Argelès > Estaing et Argelès > Soulor.](#)

> [En savoir plus : "Randonner sans voiture"](#)

### **Accès routier**

Depuis Argelès-Gazost, remonter le Val d'Azun en direction du col du Soulor (D 918). Le premier village rencontré est Arras-en-Lavedan ; se garer sur la placette entre la mairie et le café-librairie « le Kairn ».

### **Parking conseillé**

Place de la mairie d'Arras-en-Lavedan

## Accessibilité

---



Chien autorisé en laisse



Départ accessible en transports publics

## Lieux de renseignement

### Office de Tourisme et Maison du Parc national d'Arrens-Marsous

1 Place du Val d'Azun, 65400 ARRENS-MARSOUS

infotourisme@valleesdegavarnie.com

Tel : 05 62 97 49 49

<https://www.valleesdegavarnie.com/ete/ma-destination/val-d-azun>



# Sur votre route...

---



## Hébergements à Arras-en-Lavedan (A)

### Hébergements sur le village d'Arras-en-Lavedan :

- Chambres d'hôtes **Le Gentil Home** : 06 89 83 32 23
- Chambres d'hôtes **Les Gerbes** : 06 85 42 58 35
- Camping **L'Idéal** : 06 38 95 17 24

Crédit : (c) Maison d'hôtes Le Gentil'Home

---



## Gite d'étape les Viellettes (B)

### Gite d'étape les Viellettes (commune d'Estaing).

#### **ATTENTION, gite d'étape définitivement fermé.**

Hébergement possible, hors itinéraire du Tour du Val d'Azun à l'Auberge du lac d'Estaing (dortoir randonneur, appartement 2 pers, ou aire de bivouac).

Accès à l'auberge depuis le gite d'étape des Viellettes > compter 40 min de marche en suivant le GR10 direction lac d'Estaing.

> Tél et réservation - Auberge du lac d'Estaing : 05 62 33 16 33



## Hébergements à Arrens-Marsous (C)

### Hébergements à la nuitée sur Arrens-Marsous.

#### >sur le village d'Arrens :

-**Gîte d'étape / Aire de bivouac La Salamandre** (à 10 min du village sur l'itinéraire - nuit sous tente possible) : 05 62 45 62 60

-**Chambres d'hôtes Camelat** (dans le village, sur l'itinéraire) : 06 07 94 23 93

-**Chambre d'hôtes à la ferme Cazaux** (à 15 min du village hors-itinéraire) : 06 74 91 25 32

-**Camping Mialane** (dans le village) : 05 62 92 67 14

-**Camping La Hèche** (dans le village) : 05 62 97 02 64

-**Camping G.C.U.** (dans le village) : 05 62 97 43 06

#### >sur le village de Marsous (15 min à pied d'Arrens - hors itinéraire).

-**Chambres d'hôtes Maison Sempé** : 07 82 13 28 95

-**Chambres d'hôtes la Condorinette** : 05 62 92 06 39

Crédit : (c) Maison Camelat



## Gîte d'étape : Le refuge Gabizos (D)

### Gîte d'étape Le refuge Gabizos

Réservation préalable obligatoire.

Tél. : 06 10 05 62 63

[>Site web](#)

Crédit : Le refuge Gabizos



## Chambres d'hôtes Mountain view escapes (E)

### **Chambres d'hôtes Mountain view escapes**

situées dans le village d'Arbéost.

Trois chambres disponibles (capacité d'accueil de 9 pers.).

Propose Nuitée + Petit déjeuner et repas du soir (table d'hôtes pour les clients des chambres uniquement).

#### **Chez Rich et Kelly Connor.**

5 rue des Cadets à Arbéost.

**Tél. :** 07 45 38 45 08 / **Mail :**  
mountainviewescapes13@gmail.com

> [En savoir plus](#)

Crédit : (c) Mountain view escapes

---



## Gîte d'étape : Refuge du Haugarou (F)

### **Refuge du Haugarou**

(Vallée du Bergons - route du col des Spandelles)

Tél. : 05 62 97 25 04

> [Site web](#)

Le Refuge du Haugarou est gîte d'étape et non un refuge de montagne.

La réservation préalable est vivement conseillée.

Crédit : (c) Refuge du Haugarou