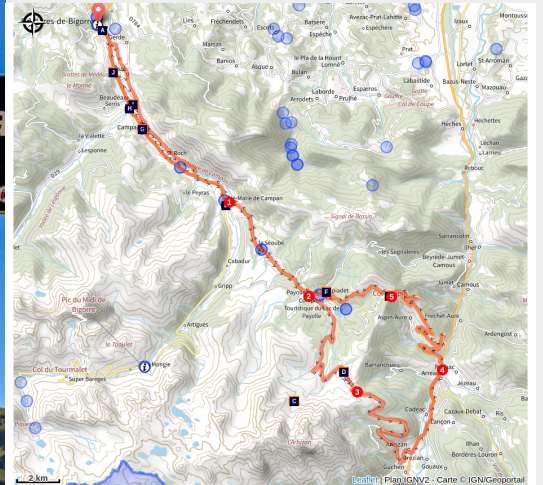


La Hourquette d'Ancizan et le col d'Aspin



(OT TPM)



Les mythiques cols de la Hourquette d'Ancizan et du Col d'Aspin

Une belle montée vers la Hourquette d'Ancizan dans des paysages de pâturages, une superbe descente sur route étroite mais panoramique.

Une montée du Col d'Aspin sur une belle route qui serpente vers le sommet

Infos pratiques

Pratique : Cyclo

Longueur : 80.5 km

Dénivelé positif : 2004 m

Difficulté : Difficile

Thèmes : Cols et Sommets

Itinéraire

Départ : Bagnères de Bigorre

Arrivée : Bagnères de Bigorre

Communes : 1. Bagnères-de-Bigorre

2. Gerde

3. Asté

4. Campan

5. Ancizan

6. Arreau

7. Cadéac

8. Guchen

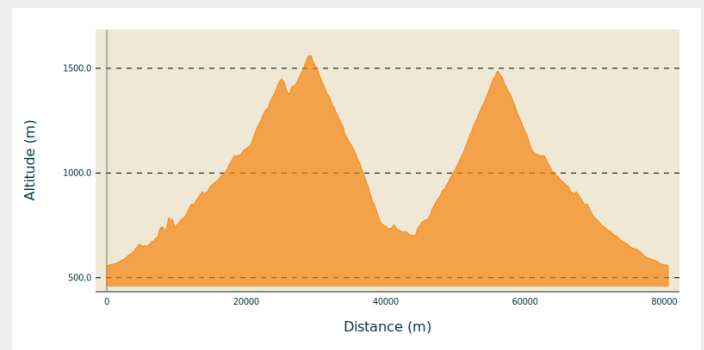
9. Grézian

10. Aspin-Aure

11. Beyrède-Jumet-Camous

12. Beaudéan

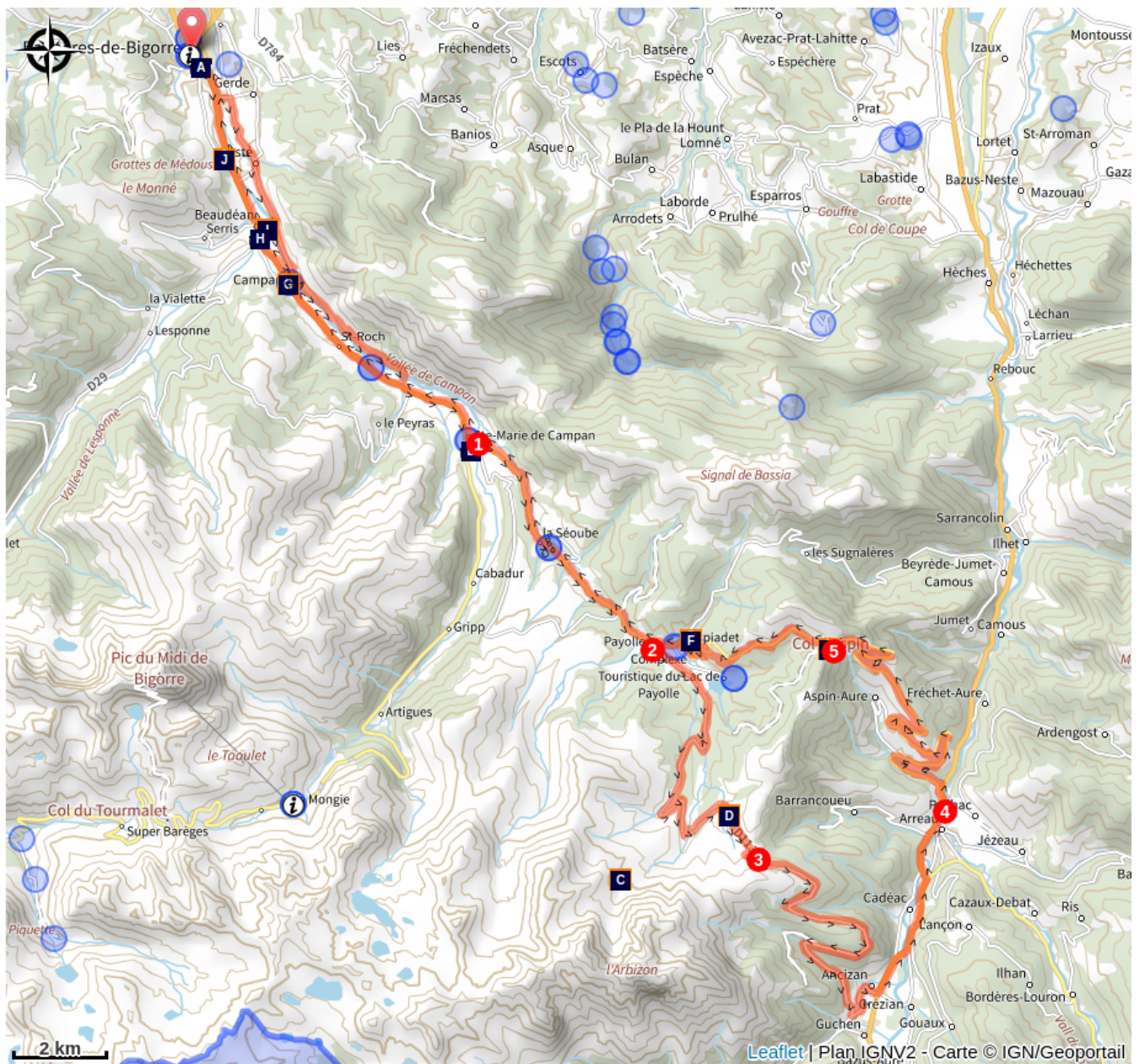
Profil altimétrique



Altitude min 557 m Altitude max 1561 m

1. Continuer tout droit à Ste-Marie-de-Campan en direction du col d'Aspin
2. Tourner à droite sur le petit pont en direction de la Hourquette d'Ancizan
3. Basculer dans cette belle descente étroite au panorama époustouflant
4. Tourner à gauche à la sortie d'Arreau
5. Descendre jusqu'au point de départ à Bagnères


Sur votre route...




 Porte C "BICI D'AQUI" (A)

 Le lac d'Arou (C)

 Le col d'Aspin (E)

 Eglise Saint-Jean-Baptiste de Campan (G)

 La centrale hydroélectrique de Campan (I)

 Porte F "BICI D'AQUI" (B)

 La Hourquette d'Ancizan (D)

 Marbrerie de l'Espiadet (F)

 Porte E "BICI D'AQUI" (H)

 Grottes de Médous (J)

Toutes les informations pratiques

Comment venir ?

Parking conseillé

Office du Tourisme Bagnères de Bigorre

i Lieux de renseignement

Office de Tourisme Tourmalet - Pic du Midi Bagnères-de-Bigorre

3, allées Tournefort, 65200 BAGNERES-DE-BIGORRE

info@tourmaletpicdumidi.fr

Tel : 05 62 95 50 71

<https://www.tourmaletpicdumidi.fr/>



Office de Tourisme Tourmalet - Pic du Midi La Mongie

info@tourmaletpicdumidi.fr

Tel : 05 62 95 50 71

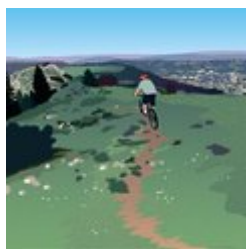
https://www.tourmaletpicdumidi.fr



Accessibilité :

1.

Sur votre route...



Porte C "BICI D'AQUI" (A)

Porte C des circuits VTT "BICI D'AQUI" VTT-TOURMALET
Square de la sous-préfecture à Bagnères de Bigorre.

Crédit : @cchb



Porte F "BICI D'AQUI" (B)

Porte F des circuits VTT "BICI D'AQUI" VTT-TOURMALET
Parking route du col d'Aspin à Sainte Marie de Campan.

Crédit : @cchb



Le lac d'Arou (C)

Le lac d'Arou



La Hourquette d'Ancizan (D)

La Hourquette d'Ancizan



Le col d'Aspin (E)

Le col d'Aspin



Marbrerie de l'Espiadet (F)

La marbrière de l'Espiadet fut découverte à l'époque dominée par les Romains. Le marbre servait alors au dallage et à la création de baignoires des thermes et au décor des riches demeures. Il fut aussi utilisé pour la fabrication de sarcophages médiévaux ou d'ex-voto d'autels.

En 1684, le site de l'Espiadet fut déclaré Carrière Royale par Louis XIV permettant aux Marbres de Campan de venir orner les édifices les plus prestigieux que cela soit en France ou dans le Monde.

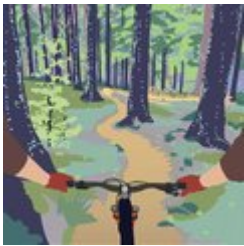
Crédit : @TPM



Eglise Saint-Jean-Baptiste de Campan (G)

Elle date du XVIe siècle. Son clocher est notable ainsi que son cloître à deux côtés dans la cour.

Crédit : @TPM



Porte E "BICI D'AQUI" (H)

Porte E des circuits VTT "BICI D'AQUI" VTT-TOURMALET
Parking route des cols à Beudéan.

Crédit : @cchb



La centrale hydroélectrique de Campan (I)

La centrale hydroélectrique de Campan.
Visites possibles (se rapprocher du CPIE)



Grottes de Médous (J)

Classées 3ème du monde par F. HERZOG, sont un véritable hommage à la nature, à son travail, à sa beauté.

Les Grottes de Médous sont divisées en deux parties : une galerie inférieure dite « Galerie Sèche » et une supérieure « Galerie des Merveilles » .

La richesse des concrétions, la beauté de la rivière souterraine, la structure de la grotte, l'emplacement exceptionnel de l'entrée jouissant d'un cadre et d'une facilité d'accès unique sont autant d'éléments qui assurent une valeur touristique de tout premier ordre. Tout au long du parcours, on peut découvrir les concrétions les plus diverses : Stalactites, Stalagmites, Excentriques, Colonnes ou Gours et Cascades pétrifiées.

Si Médous est aujourd'hui considéré comme un remarquable site touristique, les lieux ont déjà connu au cours des siècles une notoriété d'un autre ordre. Il fut jusqu'à la fin du XVIII siècle un lieu de pèlerinage suite à l'apparition de la Vierge Marie à une petite bergère prénommée Liloye.

Crédit : @TPM